

PORTA CARREGADOR

MANUAL



Caso precise de qualquer suporte com o seu produto, favor contatar em:

suporteproduto@gugaribas.com.br

SUMÁRIO

PEÇAS DO PORTA CARREGADOR STANDARD	6
1. Instalação no cinto	8
1.1 Colocar o Velcro	8
1.2. Colocar alça no Cinto	9
2. Fixação do porta na alça e regulagem de altura	11
3. Angulação	13
4. Finalização:	15
4.1 Regulagem de largura do porta e pressão de saque	15
4.2 Checagem	15
4.3 Transporte e armazenamento	15
5. Mudanças opcionais	17
5.1. Abertura	17
5.2. Mudança de posição do porta carregador de paralelo para perpendicular à cintura.	18
5.3. Mudança do porta carregador de destro para canhoto	20
5.4. Necessidade (ou não) de insertos	22
5.5. Fechamento	24

VERSÃO EM PORTUGUÊS:

INTRODUÇÃO

O porta carregador é um dos produtos mais tradicionais e conhecidos da empresa. Não por acaso, ele é extremamente resistente e durável, atendendo a todos os formatos de carregadores. Acompanhe o passo-a-passo deste manual para desfrutar por completo de toda capacidade do seu novo produto.

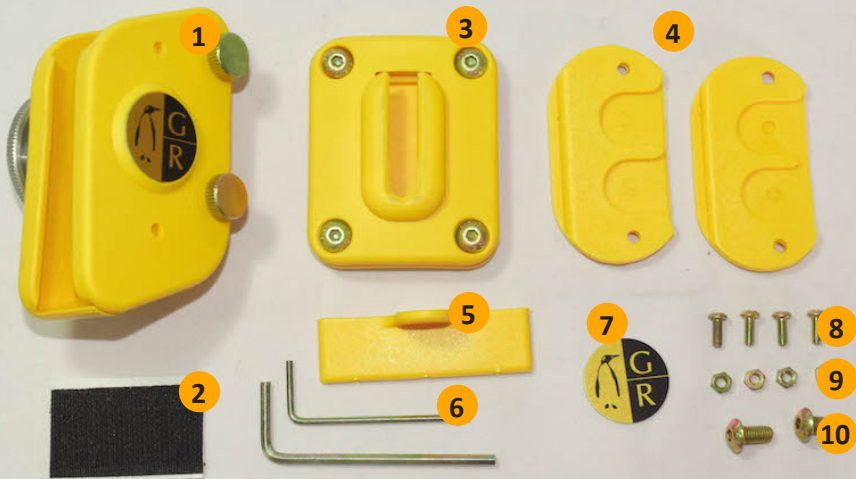
A regulagem do seu porta carregador demandará aproximadamente 20min.

Para garantir sua segurança, siga as instruções atentamente.

Para acessar informações sobre os
nossos manuais online, vá em:
<http://gugaribas.com.br/manuals>

PEÇAS DO PORTA CARREGADOR STANDARD

1. porta carregador
2. velcro adesivo
3. alça
4. insertos laterais (2)
5. inserto frontal
6. chaves Allen 2mm e 3mm
7. etiqueta da logo
8. parafuso M3x8 cabeça abaulada (4)
9. porca sextavada M3 (4)
10. parafuso M5x10 cabeça abaulada (2)



1. INSTALAÇÃO NO CINTO

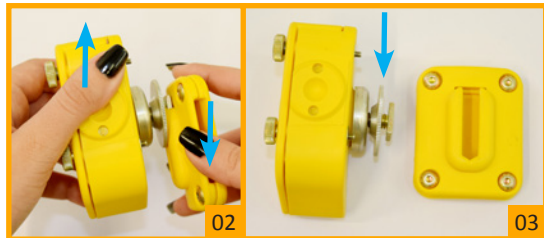
1.1 Colocar o Velcro

Junto com as peças do seu porta carregador, você recebeu um pedaço de **velcro adesivo** que deverá ser aplicado no verso da alça para garantir maior aderência entre a alça e o velcro do cinto.

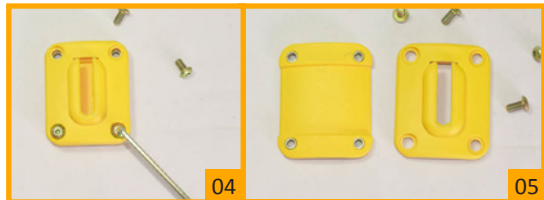
Para aplicar, tire o decalque do velcro e aplique como preferir: na vertical ou na horizontal, como na foto 01.



1.2. Colocar alça no Cinto



Solte o porta carregador da alça girando o **disco de aperto**, indicado na foto 03, afrouxando-o e deslizando ambas as peças em sentidos contrários até que se separem (foto 02 e 03)



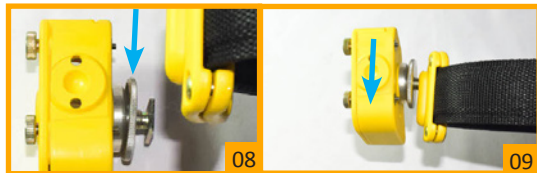
Em seguida, solte os quatro **parafusos da alça** utilizando a **chave Allen de 3 mm** (ref.: **pág. 05, foto 00, item 6**) (foto 04). A alça ficará em duas partes (foto 05).



Coloque o cinto entre elas, prenda os dois **parafusos inferiores** da alça (foto 06), deslize-a pelo cinto até a posição que quer que seu porta carregador fique posicionado e prenda os outros dois parafusos superiores para fixar a alça no cinto (foto 07).

Não aperte esses parafusos. Voltaremos a ajustar essa posição.

2. FIXAÇÃO DO PORTA NA ALÇA E REGULAGEM DE ALTURA



Recoloque o produto na alça (foto 09) e regule a altura dele em relação ao cinto para a melhor retirada do carregador.

Para regular a altura do produto em relação ao cinto basta afrouxar o **disco de aperto** (indicado na foto 08), mover o porta carregador para cima e/ou para baixo até posicioná-lo na altura desejada reapertando-o.



Coloque apenas o cinto externo na sua cintura para conferir se a posição da alça está adequada (foto 10)



Aproveite que os parafusos da alça não estão completamente apertados (como deixamos na etapa 1.2) e mova a posição da mesma caso necessário (foto 10 e 11). Quando achar a posição adequada, aperte os 4 parafusos da alça (foto 12).

Lembre-se sempre de checar as regras de segurança do regulamento da sua divisão! O carregador, quando no cinto, deve ter uma distância padrão e posição que mudará dependendo da divisão em que você competirá. Tenha certeza que o seu ajuste está de acordo com estas regras.

3. ANGULAÇÃO



Uma vez que esteja vestindo o cinto, com o porta preso a ele, acesse os parafusos que prendem o conjunto da rótula afrouxando-os aos poucos com a **chave Allen de 3 mm (ref.: pág. 05, foto 00, item 6)** como na foto 13.

Afrouxe o suficiente para conseguir movimentar o ângulo do **conjunto da rótula** e, conseqüentemente, mudar a angulação do porta carregador em relação ao cinto.

Modifique a angulação do equipamento na medida que desejar (foto 14).

Para finalizar, volte a apertar os parafusos internos firmemente (foto 13).



Teste a posição do saque com o carregador inserido no porta carregador e refaça os ajustes 2 e 3 se achar necessário.

4. FINALIZAÇÃO:

4.1 Regulagem de largura do porta e pressão de saque

Com os parafusos externos indicados na foto 16 você pode reduzir ou aumentar a largura para seu carregador **bifilar** (para carregadores monofilares, ver ajuste 5.4).

Utilizando os mesmo parafusos (e agora testando com o seu carregador inserido) você pode deixá-lo mais comprimido ou menos, modificando assim o saque, deixando-o com mais tensão ou menos tensão, respectivamente.

4.2 Checagem

Quando definir a posição, garanta que os quatro **parafusos da alça** estejam bem apertados, bem como os **parafusos internos** que prendem o conjunto da rótula e o **disco de aperto**.

4.3 Transporte e armazenamento

Uma das características do porta carregador da GR é que ele pode ser retirado do cinto sem perder os ajustes feitos. Para isso, afrouxe o disco de aperto e deslize o seu porta para cima retirando ele da alça. Desta forma você pode guardar os porta carregadores (e também o coldre) separados do cinto, facilitando o transporte e o armazenamento do seu equipamento.

(Para uso da mesma alça com portas diferentes, ver etapa 7).

Com isso feito, o ajuste está finalizado. //

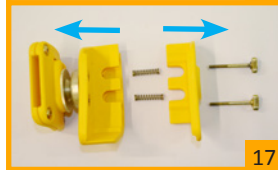
ATENÇÃO

Os passos seguintes serão ajustes OPCIONAIS e portanto ADICIONAIS que você poderá fazer (ou não) no seu porta carregador. Eles serão:

Sugerimos que leia cada etapa para que possa decidir se essas mudanças se aplicam a você ou não.

5. MUDANÇAS OPCIONAIS

5.1. Abertura



As modificações a seguir acontecem no interior do produto. Para ter acesso aos ajustes internos abra o equipamento soltando completamente os **parafusos de ajuste de abertura** indicados na foto 16. Deixe-os à parte junto com as molas que ficarão visíveis quando o porta estiver aberto (foto 17). //

Chamaremos o lado à esquerda de lateral fêmea e o à direita de lateral macho.

5.2. Mudança de posição do porta carregador de paralelo para perpendicular à cintura.



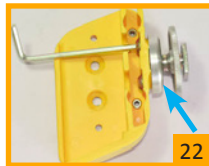
ATENÇÃO: Ajustando o produto para esta posição não será possível instalar o Porta Carregador Magnético Frontal (etapa 6)



Para mudar a posição do porta carregador solte completamente os parafusos de fixação da rótula indicados na foto 20.

Utilize a **chave Allen 3mm** (ref.: **pág. 05, foto 00, item 6**) para garantir que os furos da lateral estão desobstruídos (foto 21).

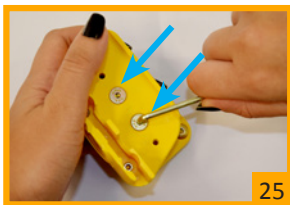
Em seguida prenda o **conjunto da rótula** (peça prata indicada na foto 22) na lateral trocando os parafusos retirados pelos **parafusos**



M5x10 cabeça abaulada (ref.: **pág. 05, foto 00, item 10**) que acompanham as peças sobressalentes.

Em seguida, para fechar o Produto, siga para a etapa 5.5. //

5.3. Mudança do porta carregador de destro para canhoto



O porta carregador vem ajustado para o uso destro. Para inverter o porta carregador para canhoto, com os lados já separados, pegue a lateral fêmea e solte completamente os parafusos que prendem o conjunto da rótula indicados na foto 25.

Retire a **logo** da GR utilizando uma das **chaves Allen** (ref.: pág. 05, foto 00, item 6) para empurrá-la pelos orifícios indicados na foto 26.

Feito isso, basta inverter os lados, colocando a **rótula** retirada do lado fêmea no lado macho. Veja a foto 27.

Com a mudança feita só falta colocar a **logo** no lado do porta carregador que ficou para fora (fêmea).

Para isso, retire a proteção do adesivo da logo extra que veio junto com as ferramentas e cole-a na área redonda como na foto 28.

Caso ache necessário, adicione duas gotas de cola tipo CA (Ciano Acrilato) para garantir que a logo não descole.

Em seguida, para fechar o produto, siga para a etapa 5.5.//

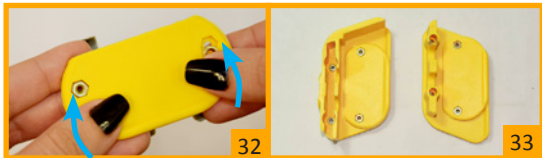


5.4. Necessidade (ou não) de insertos



O ajuste da largura é simples para carregadores **bifilares**. Basta apertar ou afrouxar os parafusos de ajuste de abertura do produto indicados na foto 16 (como descrito na etapa 4.1).

Já para os carregadores **monofilares**, é preciso utilizar os insertos que vêm na embalagem (checar foto 00). Se este for o seu caso, siga os passos a seguir:



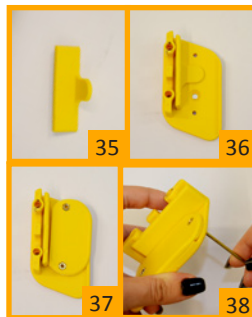
Com o Produto aberto, coloque duas **porcas sextavadas M3** (ref.: pág. 05, foto 00, item 9) no encaixe do **inserto lateral** (ref.: pág. 05, foto 00, item 4) (foto 32). Posicione um **inserto lateral**

em uma das laterais, **ou** em cada uma das laterais (foto 33), como for mais apropriado para o seu carregador.

Aparafuse as porcas pelo lado externo do porta carregador, utilizando os **parafusos M3 de cabeça abaulada** (ref.: pág. 05, foto 00, item 8) com a **chave Allen de 2mm** (ref.: pág. 05, foto 00, item 6) (foto 34).

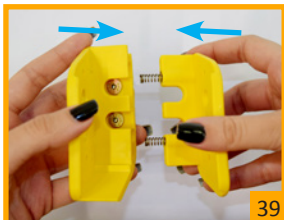


Se além disso precisar diminuir a folga entre o carregador e a parte frontal do produto, coloque o **inserto frontal** (ref.: pág. 05, foto 00, item 5) (foto 35 e 36), em seguida o **inserto lateral** (pelo menos um inserto lateral é essencial para segurar o inserto frontal neste ajuste) com as **porcas sextavadas M3** (foto 32 e 37), e siga os mesmos passos do ajuste anterior, aparafusando os **parafusos M3 de cabeça abaulada** pelo lado externo do produto (foto 38).



Em seguida, para fechar o Produto, siga para a etapa 5.5. //

5.5. Fechamento



Quando finalizar os ajustes opcionais feche o porta juntando a lateral fêmea com a macho e introduzindo as molas vistas na foto 39, e os **parafusos de ajuste de abertura** do produto apertando-os (foto 40). //



PARABÉNS!

Seu porta carregador está pronto para ser usado.

GUGA  RIBAS
a better you