

MAGAZINE POUCH PORTA CARREGADOR

MANUAL

English:

pages 03 to 34

Português:

páginas 35 até 66



If you need any support with your product please contact us at:

productsupport@gugaribas.com.br

Caso precise de qualquer suporte com o seu produto, favor contatar em:

suporteproduto@gugaribas.com.br

SUMMARY

STANDARD MAGAZINE POUCH PARTS	6
1. Installation on the belt	8
1.1 Attach the Velcro	8
1.2. Put the hanger on the belt	9
2. Securing the mag pouch on the hanger and adjusting the height	11
3. Angular adjustment	13
4. Finalization:	15
4.1 Adjustment of the width of the magazine pouch and the tension of the draw	15
4.2 Checking	15
4.3 Transport and storage	15
5. Optional Changes	17
5.1. Opening	17
5.2. Changing the position of the magazine pouch from parallel to perpendicular to the belt	18
5.3. Changing the magazine pouch from right- to left-handed	20
5.4. Using (or not) inserts	22
5.5. Closing	24
FRONTAL MAGNETIC MAGAZINE POUCH PARTS	27
6. Installation	28
LATERAL MAGNETIC MAGAZINE POUCH PARTS	31
7. Fixing the mag pouch on the hanger and adjusting the height	32

ENGLISH VERSION

INTRODUCTION

The magazine pouch is one of our most traditional and well-known products, principally because it is extremely resistant and durable, and is suitable for all types of magazine. Follow the steps in this manual in order to get the most out of your new product.

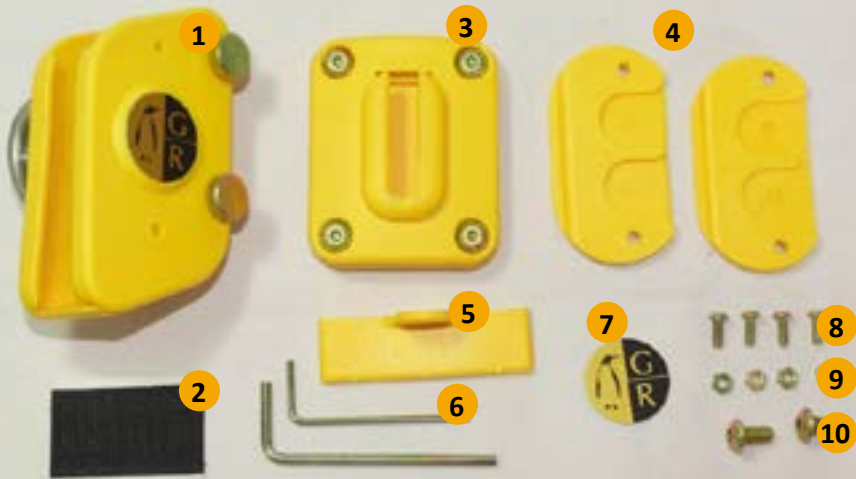
Adjusting your holster will take approximately 20 minutes.

For your own safety, follow the instructions carefully.

To access information about our
manuals on-line, visit
<http://gugaribas.com.br/manual>.

STANDARD MAGAZINE POUCH PARTS

1. magazine pouch
2. velcro adhesive
3. hanger
4. lateral inserts (2 units)
5. frontal insert
6. 2mm and 3mm Allen keys
7. sticker with the GR logo
8. M3x8 bucket head socket screw (4 units)
9. M3 hex nut (4 units)
10. M5x10 bucket head socket screw (2 units)



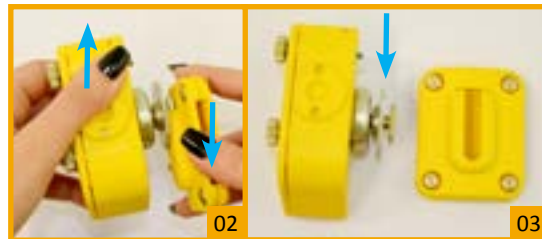
1. INSTALLATION ON THE BELT

1.1 Attach the Velcro

Along with the parts of your magazine pouch, you will have received a piece of adhesive Velcro that should be attached to the back of the hanger. This will ensure that the magazine pouch sticks firmly to the belt. To set it, remove the backing and attach it vertically or horizontally, to your preference, as in photo 01.



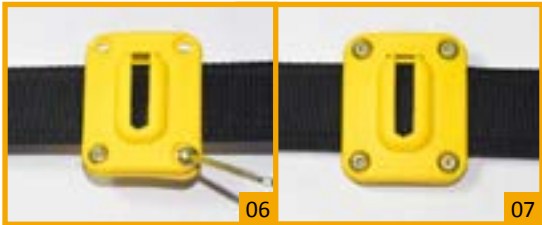
1.2. Put the hanger on the belt



Release the magazine pouch from the hanger by turning the tightening disc, as indicated at photo 03, loosening it and sliding both parts in opposite directions (photo 02) until they become apart (photos 03).



Next, release the four screws in the hanger using the 3mm Allen key (photo 04). The hanger will be in two parts (photo 05).



Put the belt between the two parts, fit the two lower screws (photo 06), slide the hanger along the belt until it is in the preferred position for you, then fit the other two screws to fix the hanger in the belt (photo 07).

Do not tighten these screws. We will soon adjust the position again.

2. SECURING THE MAG POUCH ON THE HANGER AND ADJUSTING THE HEIGHT



Put the Standard Magazine Pouch back on the hanger (photo 09) and adjust its height in relation to the belt for your best draw.

To adjust the height of the Standard Magazine Pouch in relation to the belt, simply loosen the tightening disc (shown in photo 08) and position it to your desired height.



Put the external belt on your waist to check if the position of the hanger is adequate (photo 10).



Now with the magazine pouch attached to the hanger, take advantage of the fact that the screws are still loose (as was left at stage 1.2), and move it's position if necessary (photo 10 to 11). When they are adequately positioned, tighten the four screws in the hanger (photo 12).

Remember to always check the safety rules for your division. When in the belt, the magazine should always have a standard distance and position, which will depend on the division in which you compete. Ensure that your adjustment adheres to these rules.

3. ANGULAR ADJUSTMENT



Once you have the belt on your waist, with the magazine pouch fixed on the hanger, access the screws holding the kneecap (photo 13) loosening it bit by bit with the **3mm Allen key (ref.: p.05, photo 00, item 6)**.

Loosen it enough to move the angle of the kneecap and, consequently, change the angle of the magazine pouch in relation to the hanger.

Change the angle of the equipment to your preference (photo 14). //



Test the position of the magazine for you draw.

Re-do stage 2 and 3 if you feel necessary.

4. FINALIZATION:

4.1 Adjustment of the width of the magazine pouch and the tension of the draw

Using external screws, indicated in photo 16, you can reduce or increase the width to fit your **double stack** magazine (for **single stack** magazines, see stage 5.4).

Using the same screws (and now testing with your magazine attached) you can make it more or less compressed, thus modifying the draw, leaving you with more tension or less tension, respectively.

4.2 Checking

When setting the position, ensure that the four **hanger screws** are tight and the internal screws that hold the kneecap and the **tightening disc** as well.

4.3 Transport and storage

One of the GR Magazine Pouch's feature is that it can be removed from the belt without losing the adjustments that you just made.

For this, loosen the **tightening disc** and skid your pouch up removing it from the handle. This way you can store the magazine pouches (and the holster) separately from the belt, facilitating storage as well as transport of your equipment.

(To use the same handle on the belt with different pouches, see step 7).

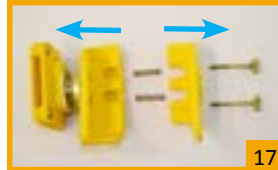
ATTENTION

The following steps are OPTIONAL adjustments that you may choose to (or not to) do in your magazine pouch.

We suggest that you read each stage to decide whether or not these changes apply to you.

5.OPTIONAL CHANGES

5.1. Opening



The following adjustments made in this manual are generally done in the inner part of the Standard Magazine Pouch. To access the internal adjustments, open the equipment by completely releasing the **opening adjusting screws** found in the front of the Standard Magazine Pouch (photo 16). Put them to the side with the springs seen in photo 17. //

We will call the left side female and the right side male.

5.2. Changing the position of the magazine pouch from parallel to perpendicular to the belt

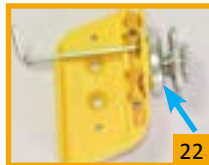


ATTENTION! Adjusting the Standard Magazine Pouch to this position means it will not be possible to install a Frontal Magnetic Magazine Pouch (stage 6)



To alter the magazine pouch position, fully release the screws in the female side indicated in photo 20.

Use the **3mm Allen key (ref.: p.05, photo 00, item 6)** to ensure that the lateral holes are unobstructed (photo 21).



Next, fix the kneecap to the side shown in photo 22, and substitute the removed screws by the **M5x10 bucket head socket screw (ref.: p.05, photo 00, item 10)**.

Next, follow stage 5.5 to close the Standard Magazine Pouch.

5.3. Changing the magazine pouch from right- to left-handed



The magazine pouch comes ready for right-hand use. To invert the magazine pouch for left-hand take the female side and fully remove the screws holding the **kneecap** shown in photo 25.

Remove the GR logo using of the **Allen keys (ref.: p.05, photo 00, item 6)** to push it into the holes shown in photo 26.

Once you have done this just reverse sides putting the kneecap removed from the female side on the male side (photo 27), then place the **logo** on the female side of the magazine pouch.

Remove the protective sticker from the extra logo that came with the tools and stick it to the rounded area, as in photo 28.

You may like to add two drops of cyanoacrylate glue on the back of the logo to ensure that the logo does not become unstuck. Next, follow stage 5.5 to close the Standard Magazine Pouch.//



5.4. Using (or not) inserts



Adjusting the width of the magazine pouch to fit a **double stack** magazine is simple. You only need to tighten or loosen the external adjusting screws indicated in photo 16, as done in stage 4.1.

For **single stack** magazines, you need to use the inserts that came with the packaging. If this is required for your weapon, follow these next steps:

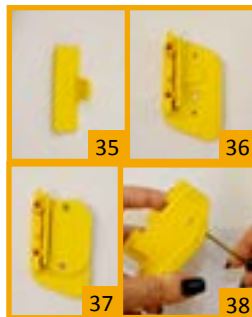


Get the the **lateral insert** (ref.: p.05, photo 00, item 4) (photo 32) and insert two **M3 hex nuts** (ref.: p.05, photo 00, item 09). Position one of the **lateral inserts** in one of the sides, or in each of the sides

(photo 33), depending on the width of your magazine. Tighten the hex nuts from the outside of the magazine pouch, using the **M3 bucket head socket screws** (ref.: p.05, photo 00, item 8) and the **2mm Allen key** (ref.: p.05, photo 00, item 06) (photo 34).



If it is also necessary to reduce the space between the magazine and the front part of the Standard Magazine Pouch, place the **frontal insert** (ref.: p.05, photo 00, item 5) as shown in photo 35 and 36, then the lateral insert (at least one lateral insert is essential for this adjustment) with the **M3 hex nuts** (photo 32 and 37). Follow the same steps as the previous adjustments, tightening the **M3 button head socket screws** from the external side of the Standard Magazine Pouch (photo 38).



Next, follow stage 5.5 to close the Standard Magazine Pouch. //

5.5. Closing



When you have finished the optional adjustments, close the pouch by putting the female and male sides together, then adding the springs (shown in photo 39) and the opening adjusting screws (photo 40).

Tighten to finish the adjustment. //





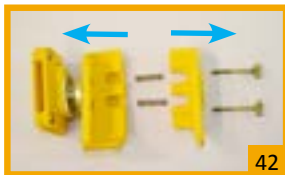
FRONTAL MAGNETIC MAGAZINE POUCH PARTS

1. rod (stem?)
2. magnet
3. M5x12 flat head screws (2 units)
4. M5 hex nut screws (2 units)

6. INSTALLATION

ATTENTION! You are dealing with a strong, powerful magnet. Keep it away from electronic and metallic devices. If you have more than one magnet, ensure that they are not close to each other, and that they are not getting stuck together eventually hurting your hand.

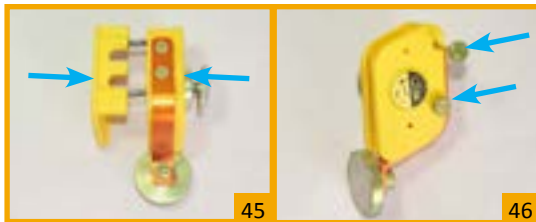
ATTENTION! After this installation it will not be possible to adjust the Standard Magazine Pouch to the perpendicular position as shown in stage 3.1.



To install the frontal magnetic magazine pouch keep it open as done in step 2.



Secure the rod with the **M5x12 flat head screws** (ref.: p.24, photo 41, item 3) and the **M5 hex nut screws** (ref.: p.24, photo 41, item 4) from inside (as shown in photo 44) until they are secure.



To close the magazine pouch and finish the adjustment, put back the sides female and male together again introducing the springs (photo 45) and tightening back the external adjustment screws (photo 46).//



LATERAL MAGNETIC MAGAZINE POUCH PARTS

1. magnet
2. hanger
3. velcro
4. 3mm Allen key

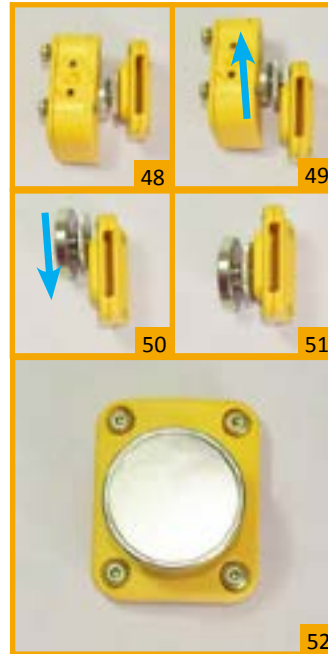
7. FIXING THE MAG POUCH ON THE HANGER AND ADJUSTING THE HEIGHT

ATTENTION! You are dealing with a strong, powerful magnet. Keep it away from electronic and metallic devices. If you have more than one magnet, ensure that they are not close to each other, and that they are not getting stuck together eventually hurting your hand.

If you have already positioned your other magazine hangers on your belt, you can exchange magazines without having to reposition the hangers already fixed.

To substitute one magazine for another on the hangers on the belt, release the tightening disc behind the magazine pouch until it gets loose. Then slide it up to remove it (photo 49), and insert another by sliding it downwards (photo 50).

Tighten the tightening disc again to finish. //



CONGRATULATIONS!

Your magazine pouch
is now ready for use.

GUGA  RIBAS
a better you

SUMÁRIO

PEÇAS DO PORTA CARREGADOR STANDARD	36
1. Instalação no cinto	38
1.1 Colocar o Velcro	38
1.2. Colocar alça no Cinto	39
2. Fixação do porta na alça e regulagem de altura	41
3. Angulação	43
4. Finalização:	45
4.1 Regulagem de largura do porta e pressão de saque	45
4.2 Checagem	45
4.3 Transporte e armazenamento	45
5. Mudanças opcionais	47
5.1. Abertura	47
5.2. Mudança de posição do porta carregador de paralelo para perpendicular à cintura.	48
5.3. Mudança do porta carregador de destro para canhoto	50
5.4. Necessidade (ou não) de insertos	52
5.5. Fechamento	54
PEÇAS DO PORTA CARREGADOR MAGNÉTICO FRONTAL	57
6. Instalação	58
PEÇAS DO PORTA CARREGADOR MAGNÉTICO LATERAL	61
7. Fixação do porta na alça e regulagem de altura	62

VERSÃO EM PORTUGUÊS:

INTRODUÇÃO

O porta carregador é um dos produtos mais tradicionais e conhecidos da empresa. Não por acaso, ele é extremamente resistente e durável, atendendo a todos os formatos de carregadores. Acompanhe o passo-a-passo deste manual para desfrutar por completo de toda capacidade do seu novo produto.

A regulagem do seu coldre demandará aproximadamente 20min.

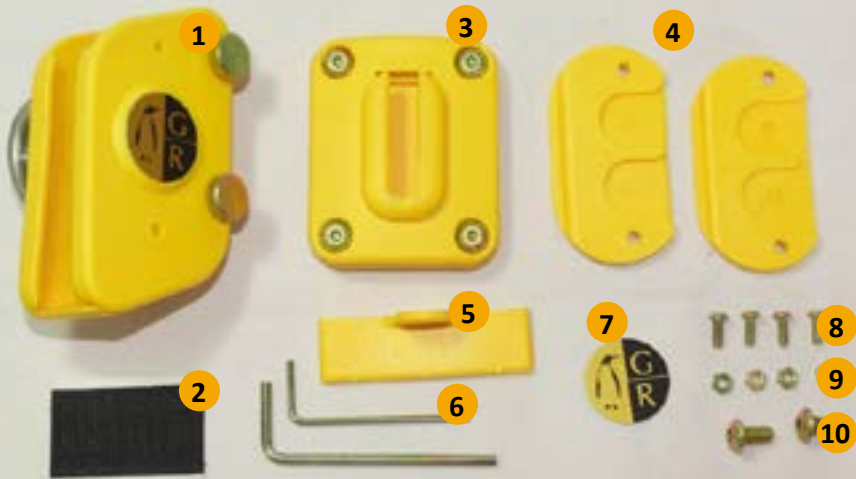
Para garantir sua segurança, siga as instruções atentamente.

Para acessar informações sobre os
nossos manuais online, vá em:

<http://gugaribas.com.br/manuals>

PEÇAS DO PORTA CARREGADOR STANDARD

1. porta carregador
2. velcro adesivo
3. alça
4. insertos laterais (2)
5. inserto frontal
6. chaves Allen 2mm e 3mm
7. etiqueta da logo
8. parafuso M3x8 cabeça abaulada (4)
9. porca sextavada M3 (4)
10. parafuso M5x10 cabeça abaulada (2)



1. INSTALAÇÃO NO CINTO

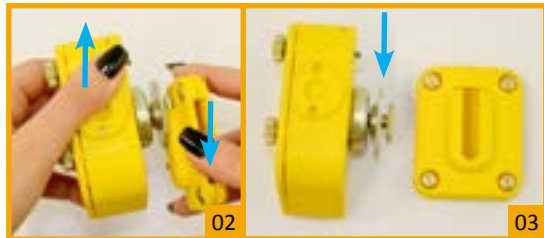
1.1 Colocar o Velcro

Junto com as peças do seu porta carregador, você recebeu um pedaço de **velcro adesivo** que deverá ser aplicado no verso da alça para garantir maior aderência entre a alça e o velcro do cinto.

Para aplicar, tire o decalque do velcro e aplique como preferir: na vertical ou na horizontal, como na foto 01.



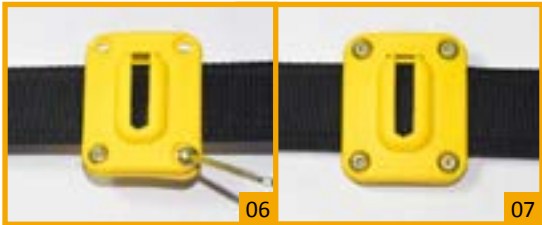
1.2. Colocar alça no Cinto



Solte o porta carregador da alça girando o **disco de aperto**, indicado na foto 03, afrouxando-o e deslizando ambas as peças em sentidos contrários até que se separem (foto 02 e 03)



Em seguida, solte os quatro **parafusos da alça** utilizando a **chave Allen de 3 mm (ref.: pág. 05, foto 00, item 6)** (foto 04). A alça ficará em duas partes (foto 05).



Coloque o cinto entre elas, prenda os dois **parafusos inferiores** da alça (foto 06), deslize-a pelo cinto até a posição que quer que seu porta carregador fique posicionado e prenda os outros dois parafusos superiores para fixar a alça no cinto (foto 07).

Não aperte esses parafusos. Voltaremos a ajustar essa posição.

2. FIXAÇÃO DO PORTA NA ALÇA E REGULAGEM DE ALTURA



Recoloque o produto na alça (foto 09) e regule a altura dele em relação ao cinto para a melhor retirada do carregador.

Para regular a altura do produto em relação ao cinto basta afrouxar o **disco de aperto** (indicado na foto 08), mover o porta carregador para cima e/ou para baixo até posicioná-lo na altura desejada reapertando-o.



Coloque apenas o cinto externo na sua cintura para conferir se a posição da alça está adequada (foto 10)



Aproveite que os parafusos da alça não estão completamente apertados (como deixamos na etapa 1.2) e mova a posição da mesma caso necessário (foto 10 e 11). Quando achar a posição adequada, aperte os 4 parafusos da alça (foto 12).

Lembre-se sempre de checar as regras de segurança do regulamento da sua divisão! O carregador, quando no cinto, deve ter uma distância padrão e posição que mudará dependendo da divisão em que você competirá. Tenha certeza que o seu ajuste está de acordo com estas regras.

3. ANGULAÇÃO



Uma vez que esteja vestindo o cinto, com o porta preso a ele, acesse os parafusos que prendem o conjunto da rótula afrouxando-os aos poucos com a **chave Allen de 3 mm (ref.: pág. 05, foto 00, item 6)** como na foto 13.

Afrouxe o suficiente para conseguir movimentar o ângulo do **conjunto da rótula** e, conseqüentemente, mudar a angulação do porta carregador em relação ao cinto.

Modifique a angulação do equipamento na medida que desejar (foto 14).

Para finalizar, volte a apertar os parafusos internos firmemente (foto 13).



Teste a posição do saque com o carregador inserido no porta carregador e refaça os ajustes 2 e 3 se achar necessário.

4. FINALIZAÇÃO:

4.1 Regulagem de largura do porta e pressão de saque

Com os parafusos externos indicados na foto 16 você pode reduzir ou aumentar a largura para seu carregador **bifilar** (para carregadores monofilares, ver ajuste 5.4).

Utilizando os mesmo parafusos (e agora testando com o seu carregador inserido) você pode deixá-lo mais comprimido ou menos, modificando assim o saque, deixando-o com mais tensão ou menos tensão, respectivamente.

4.2 Checagem

Quando definir a posição, garanta que os quatro **parafusos da alça** estejam bem apertados, bem como os **parafusos internos** que prendem o conjunto da rótula e o **disco de aperto**.

4.3 Transporte e armazenamento

Uma das características do porta carregador da GR é que ele pode ser retirado do cinto sem perder os ajustes feitos. Para isso, afrouxe o disco de aperto e deslize o seu porta para cima retirando ele da alça. Desta forma você pode guardar os porta carregadores (e também o coldre) separados do cinto, facilitando o transporte e o armazenamento do seu equipamento.

(Para uso da mesma alça com portas diferentes, ver etapa 7).

Com isso feito, o ajuste está finalizado. //

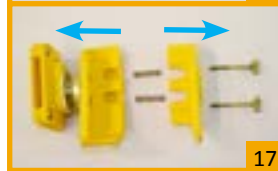
ATENÇÃO

Os passos seguintes serão ajustes OPCIONAIS e portanto ADICIONAIS que você poderá fazer (ou não) no seu porta carregador. Eles serão:

Sugerimos que leia cada etapa para que possa decidir se essas mudanças se aplicam a você ou não.

5. MUDANÇAS OPCIONAIS

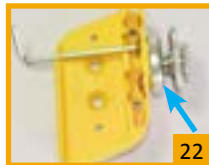
5.1. Abertura



As modificações a seguir acontecem no interior do produto. Para ter acesso aos ajustes internos abra o equipamento soltando completamente os **parafusos de ajuste de abertura** indicados na foto 16. Deixe-os à parte junto com as molas que ficarão visíveis quando o porta estiver aberto (foto 17). //

Chamaremos o lado à esquerda de lateral fêmea e o à direita de lateral macho.

5.2. Mudança de posição do porta carregador de paralelo para perpendicular à cintura.



M5x10 cabeça abaulada (ref.: pág. 05, foto 00, item 10) que acompanham as peças sobressalentes.

Em seguida, para fechar o Produto, siga para a etapa 5.5. //

ATENÇÃO: Ajustando o produto para esta posição não será possível instalar o Porta Carregador Magnético Frontal (etapa 6)

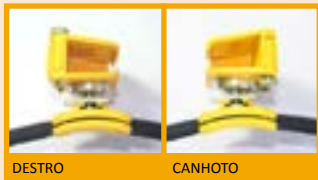


Para mudar a posição do porta carregador solte completamente os parafusos de fixação da rótula indicados na foto 20.

Utilize a **chave Allen 3mm (ref.: pág. 05, foto 00, item 6)** para garantir que os furos da lateral estão desobstruídos (foto 21).

Em seguida prenda o **conjunto da rótula** (peça prata indicada na foto 22) na lateral trocando os parafusos retirados pelos **parafusos**

5.3. Mudança do porta carregador de destro para canhoto



O porta carregador vem ajustado para o uso destro. Para inverter o porta carregador para canhoto, com os lados já separados, pegue a lateral fêmea e solte completamente os parafusos que prendem o conjunto da rótula indicados na foto 25.

Retire a **logo** da GR utilizando uma das **chaves Allen** (ref.: **pág. 05, foto 00, item 6**) para empurrá-la pelos orifícios indicados na foto 26.

Feito isso, basta inverter os lados, colocando a **rótula** retirada do lado fêmea no lado macho. Veja a foto 27.

Com a mudança feita só falta colocar a **logo** no lado do porta carregador que ficou para fora (fêmea).

Para isso, retire a proteção do adesivo da logo extra que veio junto com as ferramentas e cole-a na área redonda como na foto 28.

Caso ache necessário, adicione duas gotas de cola tipo CA (Ciano Acrilato) para garantir que a logo não descole.

Em seguida, para fechar o produto, siga para a etapa 5.5.//



5.4. Necessidade (ou não) de insertos



O ajuste da largura é simples para carregadores **bifilares**. Basta apertar ou afrouxar os parafusos de ajuste de abertura do produto indicados na foto 16 (como descrito na etapa 4.1).

Já para os carregadores **monofilares**, é preciso utilizar os insertos que vêm na embalagem (checar foto 00). Se este for o seu caso, siga os passos a seguir:



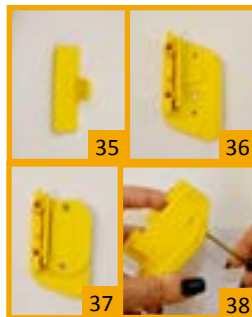
Com o Produto aberto, coloque duas **porcas sextavadas M3** (ref.: **pág. 05, foto 00, item 9**) no encaixe do **inserto lateral** (ref.: **pág. 05, foto 00, item 4**) (foto 32). Posicione um **inserto lateral**

em uma das laterais, **ou** em cada uma das laterais (foto 33), como for mais apropriado para o seu carregador.

Aparafuse as porcas pelo lado externo do porta carregador, utilizando os **parafusos M3 de cabeça abaulada** (ref.: **pág. 05, foto 00, item 8**) com a **chave Allen de 2mm** (ref.: **pág. 05, foto 00, item 6**) (foto 34).



Se além disso precisar diminuir a folga entre o carregador e a parte frontal do produto, coloque o **inserto frontal** (ref.: **pág. 05, foto 00, item 5**) (foto 35 e 36), em seguida o **inserto lateral** (pelo menos um inserto lateral é essencial para segurar o inserto frontal neste ajuste) com as **porcas sextavadas M3** (foto 32 e 37), e siga os mesmos passos do ajuste anterior, aparafusando os **parafusos M3 de cabeça abaulada** pelo lado externo do produto (foto 38).



Em seguida, para fechar o Produto, siga para a etapa 5.5. //

5.5. Fechamento



Quando finalizar os ajustes opcionais feche o porta juntando a lateral fêmea com a macho e introduzindo as molas vistas na foto 39, e os **parafusos de ajuste de abertura** do produto apertando-os (foto 40). //



PEÇAS DO PORTA CARREGADOR MAGNÉTICO FRONTAL

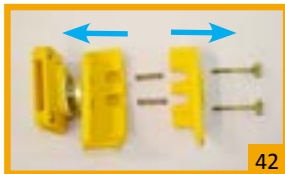
1. haste
2. imã
3. parafusos M5x12 chato (2)
4. porcas M5 (2)



6. INSTALAÇÃO

ATENÇÃO! Você está lidando com um imã com poder de atração muito forte. Mantenha-o longe de eletrônicos e metais. Caso tenha mais de um magnético, muito cuidado: não permita que se aproximem para que não se prendam um ao outro, ou machuquem a sua mão.

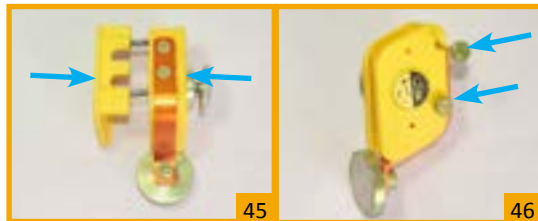
ATENÇÃO! Ao instalar o porta carregador magnético frontal não será possível ajustar o Produto para a posição perpendicular (etapa 3.1)



Para instalar o porta carregador magnético frontal mantenha-o aberto como feito na etapa 2.



Prenda a haste com os **parafusos M5x12 chato** (ref.: pág. 24, foto 41, item 3) e as **porcas M5** (ref.: pág. 24, foto 41, item 4) pela parte interna (foto 44) até que fiquem bem presos.



Para fechar novamente o porta carregador e finalizar o ajuste, coloque de volta as laterais fêmea e macho (foto 45) introduzindo as **molras** e os **parafusos de ajuste de abertura** do Produto (foto 46). //



PEÇAS DO PORTA CARREGADOR MAGNÉTICO LATERAL

1. imã
2. alça
3. velcro
4. chave Allen 3mm

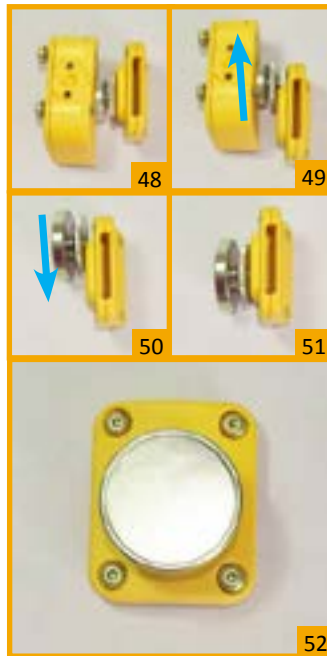
7. FIXAÇÃO DO PORTA NA ALÇA E REGULAGEM DE ALTURA

ATENÇÃO! Você está lidando com um ímã com poder de atração muito forte. Mantenha-o longe de eletrônicos e metais. Caso tenha mais de um magnético, muito cuidado: não permita que se aproximem para que não se prendam um ao outro, ou a sua mão.

(Para prender a alça no cinto siga o passo a passo do item 1.2).

Caso você já tenha o cinto da GR ajustado para seus portas com posição já definida é possível trocar um porta pelo outro sem ter que reposicionar as alças no cinto.

Para substituir um porta por outro nas alças do cinto solte o **disco de aperto** atrás do porta até que fique solto, deslize para cima retirando-o (foto 49) e introduza o outro deslizando para baixo (foto 50). Aperte novamente o disco de aperto. //



PARABÉNS!

Seu porta carregador está
pronto para ser usado.

GUGA  RIBAS
a better you